



►► 07/02/03. **PRADILLA**

**Un pueblo por debajo
del nivel del río**

FUE LA LOCALIDAD MÁS AFECTADA, YA QUE EL
NÚCLEO URBANO QUEDA BAJO EL NIVEL DEL EBRO,
LO QUE PROVOCÓ LA INUNDACIÓN.



Un pueblo aragonés, de 300 casas y poco más de mil vecinos, ha sido arrasado por las aguas del río Ebro. De entre tanta tragedia y dolor como sembraron las inundaciones de estos días, Pradilla de Ebro ha sido la población más duramente castigada. Por fortuna, sus vecinos fueron salvados y acogidos por los habitantes de Tauste

(Nuestro enviado especial les ofrece un vivo y escalofriante relato de este suceso, en las páginas 10, 11, 12 y 13)

EL EBRO LES DEJO SIN HOGAR



EL EBRO SEMBRO EL DOLOR

Nuestro semanario, siempre en la primera línea informativa, ofrece a sus lectores un amplio reportaje gráfico de las inundaciones que han asolado los campos de media España. El agua, con su incontenible furia, ha sembrado la desolación una vez más. Hogares destruidos, cosechas perdidas para quienes habían dejado en ellas el sudor diario de un trabajo sin tregua, ganados diezmados, terror y desesperación. Las fuertes avenidas se extendieron como una alfombra destructora, como una maldición para las gentes del campo. «POR QUE» estuvo desde el primer momento en el puesto más avanzado, cumpliendo con su misión informativa. Nuestras fotografías fueron obtenidas, unas veces en el propio teatro del suceso por un colaborador espontáneo, otras desde una avioneta que tuvo que afrontar el desequilibrio atmosférico, arrojando baches que hacían caer en el vacío al aparato hasta casi cien metros. El agua, esa bendición que tantas veces hemos implorado del cielo, nos ha ofrecido su cruz doliente. A continuación ofrecemos un reportaje vivido en los lugares de la tragedia, y que nos muestran escenas sobrecogedoras como las que se han repetido en distintas regiones de la geografía hispana.



EN MILES DE HOGARES



-Sólo se registró un muerto.
-Una mujer dió a luz un niño cuando mayor era el peligro.
-Pradilla de Ebro fué evacuada.



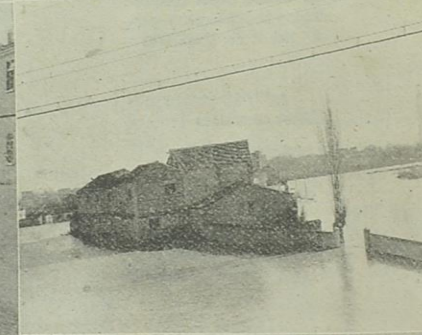
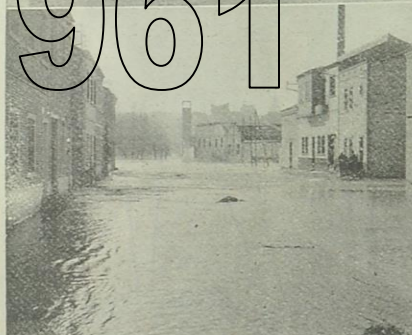
Las aguas inundaron también el pueblo de Torres de Berrelid, cuyos vecinos salieron en canoas, en la forma que muestra esta fotografía

En Torres de Berrelid, que tiene unos 100 habitantes, se hubo una tragedia mayor debido a que sus calles están pavimentadas, lo que ha evitado el derribo de muchos edificios. Solo cayeron los que estaban contruidos en otros lugares sin pavimento.

En Utebo, siete casas y el lavadero desaparecieron con la riada. Casi toda la huerta fue inundada, quedando ahogados las casas de la Mejana del Tiemblo.

Dentro de la magnitud de esta catástrofe, la gente se detiene a considerar los pequeños detalles, que por su contenido humano atraen siempre a todos. Se habla de las once personas de Cabanillas que tuvieron que ser salvados por un helicóptero, después de vivir horas de angustia en una torre del hombre de Pástriz, que nadó durante algún tiempo para ir a salvar a su gemelo, de la hucha titánica para evitar que se hundiera la barca.

Aspectos del desbordamiento del Ebro en Zaragoza



LAS PERDIDAS OCASIONADAS POR LA INUNDACION SON INCALCULABLES

Millares de hectáreas de la huerta zaragozana han sido devastadas por el Ebro En Villafranca, Osera, Pina, Gelsa y Velilla, como en los pueblos de la margen derecha, el panorama era ayer desolador



Página 6 Zaragoza, domingo 8 de enero de 1961 AMANECER Porcell, núm. 1.- Teléfono 29340 y 22680

EL GOBIERNO, DISPUESTO A AYUDAR CON TODOS SUS MEDIOS A LOS DAMNIFICADOS POR LA GRAN RIADA DEL EBRO

Ayer, el ministro de Obras Públicas, acompañado de las autoridades zaragozanas y técnicos, recorrió toda la zona inundada por las aguas en reunión celebrada en el Gobierno Civil prometió aportar una elevada suma para la inmediata ejecución de obras de reparación y defensa en ambos márgenes del río



El ministro de Obras Públicas, acompañado de las autoridades zaragozanas y técnicos, recorrió toda la zona inundada por las aguas en reunión celebrada en el Gobierno Civil prometió aportar una elevada suma para la inmediata ejecución de obras de reparación y defensa en ambos márgenes del río

El Ebro ensancha aparatosamente estos días sus dominios en Zaragoza



Impotente para recoger en su cauce, aunque anchurísimo, toda la enorme masa de agua que han volcado de golpe sobre el todo los afluentes de la cuenca alta, el padre Ebro ha ensanchado estos días sus dominios en Zaragoza, en la extensión y medida que nos ofrece esta espléndida vista panorámica que el fotógrafo de nuestro fotopunto, Gerardo Barcho, ha sabido captar con toda exactitud y grandiosidad desde una de las torres de la basílica del Pilar, a la que subió en la mañana de ayer, en un alarde profesional que le honra a él y a AMANECER, y que proporciona a nuestros lectores esta impresionante documentación gráfica de la riada del Ebro y de la zona inundada, apareciendo en primer término la Alfranca, las instalaciones de "Mallot" y el barrio de Ranillas, y al fondo, varias torres y extensas tierras de huerta, que han constituido la zona de las operaciones de salvamento durante los dos días de la gran riada.

PREPARATIVOS MILITARES PARA EL REFERENDUM EN ARGELIA

HOY ZARAPA DE TOLON LA FLOTA FRANCESA

Se afirma que están en camino millares de soldados y unidades acorazadas



Página 6 Zaragoza, domingo 8 de enero de 1961 AMANECER Porcell, núm. 1.- Teléfono 29340 y 22680

Contraofensiva de las fuerzas laosianas

Ha sido reconquistada la ciudad de Xieng Juang, en el centro del país

VIETNAM 2.- El ministro francés de Información, Jacques Foccart, ha dicho en una conferencia de prensa que el Gobierno francés ha tomado una decisión definitiva de enviar a Laos un contingente de tropas para ayudar a las fuerzas laosianas a combatir a las fuerzas vietnamitas.



Página 6 Zaragoza, domingo 8 de enero de 1961 AMANECER Porcell, núm. 1.- Teléfono 29340 y 22680

Los daños causados por el desbordamiento del Ebro en la provincia de Zaragoza, ascienden a 615.496.000 pesetas

LOS OCASIONADOS EN LOS PUEBLOS AFECTADOS SON VALORADOS EN 507.166.000 PESETAS Y LOS DE LA CAPITAL EN 108.330.000 PESETAS

El gobernador civil marcha a Madrid para hacer entrega al Gobierno de un informe completo

Rusia acusa a Norteamérica de montar una base de invasión en Guatemala

EL PARTIDO COMUNISTA ES DECLARADO FUERA DE LA LEY EN EL PAÍS

El Parlamento belga aprobará probablemente hoy el proyecto de Ley de Austeridad

EL PRIMER MINISTRO EYSKENS SUFRE UNA INDISPOSICIÓN POR AGOTAMIENTO

LA HUELGA DECEDE EN EL NORTE DEL PAÍS Y CONTINUA EN EL SUR

Belgica sigue bajo el signo de la desgracia. Ante el avance de la zona de guerra, el gobierno belga ha decretado la ley de austeridad.

EL RIO EBRO DEBE SER TRATADO EN SUS ASPECTOS HIDROLOGICO Y FORESTAL

Sólo una adecuada política en este sentido evitará desastres como los que acabamos de sufrir



Página 6 Zaragoza, domingo 8 de enero de 1961 AMANECER Porcell, núm. 1.- Teléfono 29340 y 22680

El Ebro ensancha aparatosamente estos días sus dominios en Zaragoza



Impotente para recoger en su cauce, aunque anchurísimo, toda la enorme masa de agua que han volcado de golpe sobre el todo los afluentes de la cuenca alta, el padre Ebro ha ensanchado estos días sus dominios en Zaragoza, en la extensión y medida que nos ofrece esta espléndida vista panorámica que el fotógrafo de nuestro fotopunto, Gerardo Barcho, ha sabido captar con toda exactitud y grandiosidad desde una de las torres de la basílica del Pilar, a la que subió en la mañana de ayer, en un alarde profesional que le honra a él y a AMANECER, y que proporciona a nuestros lectores esta impresionante documentación gráfica de la riada del Ebro y de la zona inundada, apareciendo en primer término la Alfranca, las instalaciones de "Mallot" y el barrio de Ranillas, y al fondo, varias torres y extensas tierras de huerta, que han constituido la zona de las operaciones de salvamento durante los dos días de la gran riada.

Las consecuencias del temporal

El río Ebro registra la mayor crecida de los últimos cuarenta años

- La avenida, que ya ha afectado a Navarra, llegará a Zaragoza esta noche
- El Gobierno de Aragón activa el Plan de Emergencia en la comunidad

MARIAN NAVARCENA
Zaragoza

La crecida del río Ebro, cuya cota máxima llega hoy a Aragón, es la mayor registrada en los últimos cuarenta años, según el presidente de la Confederación Hidrográfica del Ebro (CHE), José Vicente Lacasa, quien mostró ayer su preocupación por los niveles alcanzados. Ante esta situación, Protección Civil anunció que hoy activará el Plan de Emergencia de la comunidad y constituirá el Centro de Coordinación Operativa (Cecop) para organizar a todos los equipos movilizados, desde Guardia Civil a Bomberos, Obras Públicas, Acción Social, etc. Por su parte, la CHE mantiene desde el martes un permanente gabinete de crisis.

2003



La ADMINISTRACIÓN HIDRÁULICA SUBRAYA QUE NO HA HABIDO ACONTECIMIENTOS SEMEJANTES AL ACTUAL

El suceso tiene un plazo posible de repetición de unos 25 años

Esta es la cuarta avenida extraordinaria registrada desde que nació la CHE, en 1926

El presidente de la Confederación Hidrográfica del Ebro (CHE), José Vicente Lacasa, estableció ayer en 25 años el periodo de retorno (tiempo de posible repetición) de una avenida como la de estos días. También

La riada que no descendía y que se ha trasladado a Zaragoza, donde las filtraciones inundan garajes, locales e instalaciones deportivas, afectan a colegios y a empresas hosteleras próximas al río, entran en zonas verdes y causan cortes de luz en el Actur.

Rotas todas las previsiones, se esperaba que la punta máxima de la riada estuviera en Zaragoza a primeras horas de esta mañana y que el nivel (5,77 metros de al-

La ribera baja

Los municipios aguestados de Zaragoza esperan el caudal máximo de la riada para la noche del sábado al domingo. En la mayoría de las poblaciones se están construyendo diques de contención

7 PASTRIZ

Antes de que llegue la riada ya se han inundado huertas y zonas de cultivo

8 EL BURGO DE ERO

Se refuerzan diques con excavadoras y otra maquinaria pesada. Vecinos de la localidad han trabajado durante toda la noche

9 FUENTES DE ERO

El nuevo puente del AVE ha debilitado las defensas del río en la margen derecha. Ayer se reforzaba esa zona

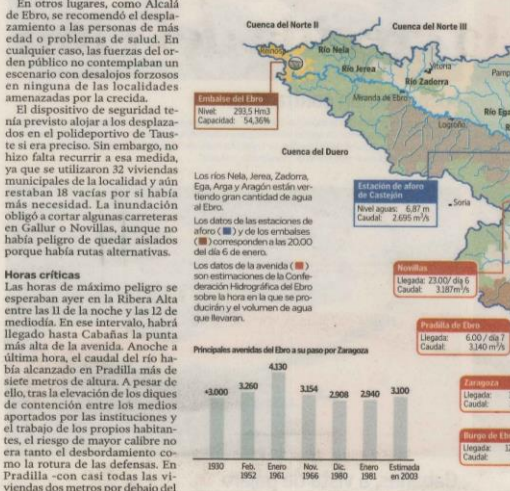
ha obligado a afrontarla, sobre marcha, de un modo diferente: previsto en los primeros momentos

embalses

CONFLICTO POR

OTROS CASOS / Este suceso se ha producido apenas un

Evolución de la avenida en la cuenca del Ebro



Los municipios reclaman mejorar las defensas y la limpieza del cauce

La DGA no puso medios hasta la mañana de ayer, pese a tener avisos desde el día 4

Evolución de la avenida en la ribera de Zaragoza

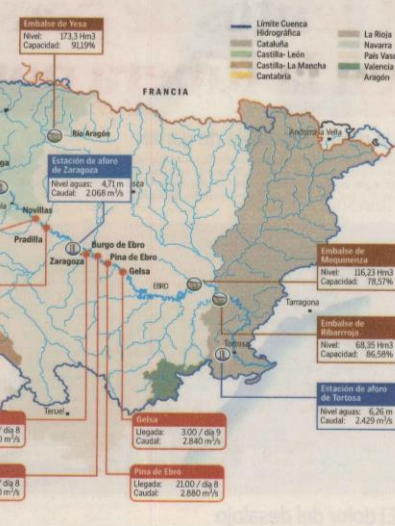


CABAÑAS/PRADILLA. "Yo no me creo nada de lo que me dicen, sólo me fio de lo que veo y veo que esto sigue subiendo". Un ve-

de hace tres días no han dado ni una".

Incluso alcaldes de algunas localidades y técnicos de distintas

Las críticas no se quedaban allí. Algunos vecinos de Cabañas mostraban su enfado porque en los últimos años se han construido



Los municipios reclaman mejorar las defensas y la limpieza del cauce

La DGA no puso medios hasta la mañana de ayer, pese a tener avisos desde el día 4

Evolución de la avenida en la ribera de Zaragoza



CABAÑAS/PRADILLA. "Yo no me creo nada de lo que me dicen, sólo me fio de lo que veo y veo que esto sigue subiendo". Un ve-

de hace tres días no han dado ni una".

Incluso alcaldes de algunas localidades y técnicos de distintas

Las críticas no se quedaban allí. Algunos vecinos de Cabañas mostraban su enfado porque en los últimos años se han construido

Fuertes críticas a la CHE por la mala información

Los vecinos denuncian la falta de control de motas y defensas

“Sin Yesa e Itoiz, la riada habría sido como la del 61”

La nula o escasa regulación de los ríos Bayas, en Álava, y Ega y Arga, en Navarra, impidió contener más la crecida



LA CIFRA

50

El lecho del Ebro en Castiellón ha subido 50 centímetros desde 1981 por las gravas acumuladas, según ha comprobado la CHE con el mismo caudal. Las riadas crecen en igual medida



La CHE dragó Monzalbarba para preservar el Actur en 2001

El actual director técnico de la CHE, Fermín Molina, recordaba ayer que en el verano de 2001 encargaron dragar la playa de un meandro situado en Monzalbarba como medida de seguridad. La grava acumulada, explicó, empujaba la corriente hacia la margen izquierda, lo que amenazaba con la posible vuelta del río a su antiguo cauce bajo Juslibol en caso de una crecida fuerte, con lo que todo el Actur se podría inundar desde arriba.

Molina ilustra así la necesidad de dragar el cauce de forma equilibrada para mantener su capacidad de drenaje y reducir el impacto de las riadas. En Castiellón se ha comprobado que el lecho ha subido 50 centímetros desde 1981, y también se han formado islas colonizadas por vegetación en Cabafas o Alfocsa, que según la CHE aumentan el riesgo.

Pero expertos universitarios en ordenación fluvial achacan los daños de la crecida a que la mayoría de las defensas se han constituido demasiado cerca del cauce ordinario y sin orden. “Si se apartaran estas motas, dicen, se inundarían algunos campos, pero los pueblos quedarían menos expuestos”. Técnicos de la CHE replican: “Ale a un agricultor que sus campos se van a inundar grandes áreas en un instante. Algunos acaban también apuestas por dragar. Este asunto aún está que habita”

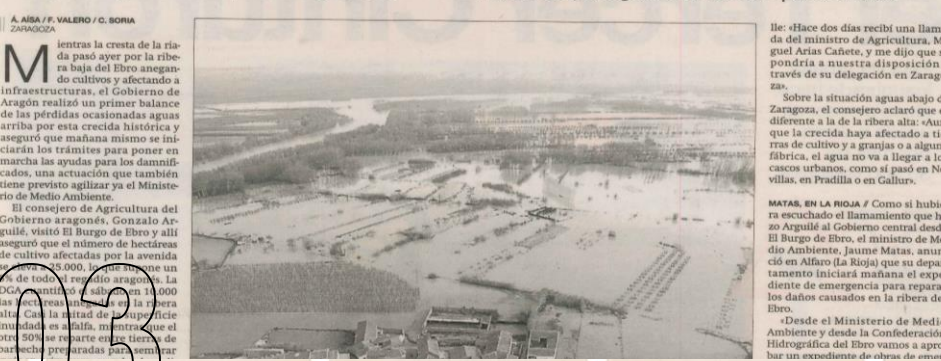
Tema del día

La DGA eleva a 25.000 el número de hectáreas inundadas por la riada

La DGA eleva a 25.000 el número de hectáreas inundadas por la riada

Esta superficie supone un 5% del regadío de Aragón, según el consejero de Agricultura

Las administraciones iniciarán mañana los trámites para gestionar las compensaciones



Mientras la cresta de la riada pasó ayer por la ribera baja del Ebro anegando cultivos y afectando a infraestructuras, el Gobierno de Aragón realizó un primer balance de las pérdidas ocasionadas aguas arriba por esta crecida histórica y aseguró que mañana mismo se iniciarán los trámites para poner en marcha las ayudas para los damnificados, una actuación que también tiene prevista agilizar ya el Ministerio de Medio Ambiente.

El consejero de Agricultura del Gobierno aragonés, Gonzalo Argüell, visitó el Burgo de Ebro y allí aseguró que el número de hectáreas de cultivo afectadas por la avenida es de 25.000. La DGA estimó que en el río Ebro se han inundado 10.000 hectáreas, en la ribera alta. Casi la mitad de esta superficie es agrícola, mientras el otro 50% se reparte entre tierras de barbecho preparadas para sembrar

lle: Hace dos días recibí una llamada escuchando el llamamiento que hizo Argüell al Gobierno central desde el Burgo de Ebro, el ministro de Medio Ambiente, Jaime Matas, anunció en Alifan (La Rioja) que su departamento iniciará mañana el expediente de emergencia para reparar los daños causados en la ribera del Ebro.

Desde el Ministerio de Medio Ambiente y desde la Confederación Hidrográfica del Ebro vamos a aprobar un expediente de obras de encauzamiento

Alerta en Aragón

Consecuencias de la avenida en la capital

La crecida del río bloqueó casi 4 kilómetros del Tercer Cinturón



La ronda Hispanidad quedó convertida en una auténtica balsa de agua.

A Sentido Torrero

3,7

KILOMETROS BLOQUEADOS ENTRE LA AVENIDA DE CATALUÑA Y GESAÑO ALFONSO

En este tramo del Tercer Cinturón se restringirá el tráfico rodado. Sólo se abrirá un carril de los tres existentes



Curiosos frente a la ronda y un operario de FCC, entre las aguas.

Tema del día

Desbordamiento del Ebro

1 BIEL SOLICITARÁ A MATAS UNA REUNIÓN PARA ACCELERAR LAS AYUDAS

2 LA CRECIDA LLEGA A MEQUINENZA Y LA CHE LEVANTA LA ALERTA

3 SENADORES POPULARES PRESENTAN UNA INICIATIVA PARA PALIAR LOS DAÑOS

Reacciones

Los agricultores ven insuficiente la ayuda institucional

La DGA anuncia un plan para limpiar y encauzar el Ebro

Reparar los diques rotos por la riada del Ebro costará unos 20 millones

El arreglo de los urbanos es esencial para evitar riesgos si se produce un deshielo rápido

ZARAGOZA. El presidente de la Confederación Hidrográfica del Ebro (CHE), José Luis Alonso, comentó ayer que arreglar los numerosos daños producidos en los diques de contención por la última riada costará, según las primeras estimaciones, "entre 15 y 20 millones de euros".

Alonso señaló, como demostración de la fuerza con que el agua actuó sobre las motas, que cuando se tomó la decisión de perforarlas en varios sitios para evitar que la riada llegase a Zaragoza con un volumen y una velocidad peligrosos, "sólo hizo falta actuar en un punto; en todos los demás donde estaba previsto abrir los diques con máquinas, ya los había reventado el propio río".

El arreglo de las motas, especialmente en el caso de las que protegen los cascos urbanos de las localidades ribereñas, reviste gran importancia para prevenir riesgos ante un eventual deshielo rápido. Las intensas nevadas que se han acumulado este mes en los Pirineos y en el Norte de la cuen-



La rotura de los diques anegó numerosos campos en la provincia. MANTE FERNÁNDEZ

RESERVA HIDRÁULICA

70%

Actualmente, el conjunto de los embalses de la cuenca del Ebro se encuentra al 70,9% de su capacidad. Pero la situación es muy diferente según zonas. Esora, Noguera Ribagorçana, Segre y Jalón siguen en alerta por sequía.

ESTIMACIONES

■ Organizaciones agrarias. El sindicato UAGA-COAG ofrecerá hoy su propia estimación sobre los daños agrícolas que ha causado la riada en Aragón, donde se calcula que resultaron anegadas 18.000 hectáreas de cultivo.

LA FRASE

"Creo que todos los implicados estamos maduros para llegar a acuerdos sobre qué hacer para prevenir estas riadas"

JOSÉ LUIS ALONSO
Presidente de la CHE

Los agricultores estiman en 40 millones los destrozos producidos por la riada

UAGA teme que los perjuicios superen a los de 2003 porque "sigue lloviendo y los cultivos ya no se recuperarán"

Las primeras estimaciones de la organización agraria apuntan a que 11.000 hectáreas estarían afectadas por la avenida



HOYARAGÓN | 5

MANTE FERNÁNDEZ

al. El secretario general de UAGA pidió ayer que se declare "desastre" la forma, y según defendió, la UE autorizaría al Gobierno a cubrir el

de la DGA para coordinar las actuaciones, la puesta en marcha de una ventanilla única para facilitar los trámites a los agricultores que quieran reclamar las ayudas, y la reparación urgente de caminos e infraestructuras hidráulicas.

Por municipios, los más afectados por la avenida del río, según la organización agraria, fueron Novillas y Pina, con más de 1.500 y 1.000 hectáreas de cultivo inundadas, respectivamente; Gallur, con más de 900; Torres de Berreñén, con más de 700; Sobradriel (600), Luceni, Alcalá de Ebro y Villafranca de Ebro (400); Osera (350) y Alagón (200). También en la capital aragonesa se dañaron más de 700 hectáreas de campos. En cuanto a cultivos, los más perjudicados fueron los forrajes y alfalfa, con 6.000 hectáreas perdidas, los cereales de regadío, con 2.500, las hortalizas con 800, así como los frutales, con 400.

Según dijo Sánchez, en los forrajes se ha perdido ya un 25% de la cosecha de todo el año, porque el primer corte tocaría haberlo hecho en la segunda quincena de abril. Los árboles frutales se en-

Riegos del Alto

14 Aragón

JUEVES
26 DE ABRIL DE 2007

Heraldo de Aragón | Miércoles 18 de marzo de 2007

El Gobierno aragonés cifra los daños en el campo por la riada en unos 12 millones

Según las primeras estimaciones, 4,5 corresponden a las afecciones en cultivos y 7 a infraestructuras. UAGA, optimista porque cree que habrá ayudas para los no asegurados

ESPECIE

El me
causa:
años
40 m

ZARAGOZA. El Gobierno de Aragón ofreció ayer una primera estimación sobre las afecciones de la avenida del Ebro en el campo aragonés. Según los cálculos iniciales del Ejecutivo autonómico, las tres crecidas sufridas en "pocos días por los municipios afeccionados a resultas del río se han saldado con unos 12 millones de euros en daños: 4,5 en cultivos, 6 en infraestructuras agrícolas (campos, acequias, diques...) y 1,5 en equipamientos del Departamento de Medio Ambiente.

EL PERIÓDICO

ZARAGOZA

La invasión la cuenca los años 20 económicos millones y 4 por Luis Pi Centro de logía (CI Aragón) y en la Univ consultor retro, técn investigación y Pesquer lucía. Los prir daños publicas.

Las elec sufrido

no obstante, también reconocen que, a priori, los datos finales no serán muy distintos. Donde sí que afinó el consejo de Agricultura es en la superficie afectada. Según informó Gonzalo Aguado, en total han sido 18.700 hectáreas, de las que 13.180 corresponden a campos de cultivo y el resto, 5.520, ha sido "daño por inundación". "Para hacer frente a esos problemas contamos con una partida de 11,4 millones de euros", añadió Aguado. Ese dinero será financiado a partes iguales por el Estado y por el Gobierno de Aragón, pero para ello habrá que firmar sendos convenios con los ministerios implicados.

La DGA adelantó la semana pasada que en el Consejo de Go-

bierno de ayer se aprobaba una primera partida de seis millones de euros para hacer frente a las actuaciones de emergencia. Sin embargo, el vicepresidente aragonés, José Ángel Biel, explicó tras la reunión del Ejecutivo que "probablemente" será el primer ministro cuando se publique un decreto-ley que contenga los medidas previstas.

Primera aplicación del Estatuto. Ese retraso se debe a que el nuevo Estatuto de Autonomía de Aragón, que hoy se aprueba definitivamente y entra en vigor el jueves, recoge en su artículo 41 que "en caso de necesidad urgente y extraordinaria" la DGA puede aprobar un decreto-ley que

deberá ser referendado por las Cortes en un plazo de 30 días. Hasta ahora no existía esa posibilidad, por lo que el texto legal de ayudas por las riadas del Ebro se convertirá en la primera aplicación práctica del nuevo Estatuto. Las ayudas previstas por el Gobierno de Aragón serán complementadas a las que ya ha aprobado el Estado. Aguado añadió que las indemnizaciones a los agricultores serán las que correspondan a las pérdidas sufridas por las infraestructuras agrícolas, ya sean públicas o privadas (los daños en parcelas). También se repartirán a las pérdidas las indemnizaciones por daños en cultivos, pero en ese caso el Ejecutivo central ha establecido que sólo se compensará a las explotaciones que entrenen aseguradas y que hayan perdido más del 30% de su producción.

A pesar de que la semana pasada cifró las pérdidas por la avenida en 40 millones, el secretario general de UAGA prefirió no valorar la estimación inicial de daños de la DGA. "No queremos entrar en una guerra de cifras -dijo Javier Sánchez- Lo importante es que el decreto-ley que va a aprobar la DGA no deje fuera al 80% de los agricultores y ganaderos afectados, y en ese sentido estamos satisfechos porque hoy el consejo Aguado nos ha reconocido que el Ministerio debía haber incluido ayudas para los no asegurados".

Según Sánchez, el responsable de Agricultura les reiteró su compromiso de "no dejar desamparado a nadie", aunque el propio responsable de UAGA reconoció que esas compensaciones serán inferiores a las que percibían los agricultores que sí tenían seguros. Quienes sí criticaron a la DGA y al Ministerio por el alcance de las compensaciones anunciadas fueron PP, IU y Chunta.

A. ARISTU



Vista aérea del casco urbano de Cabanillas en plena avenida del Ebro. JOSE MIGUEL MARCO

AFECCIONES EN LA CUENCA DEL EBRO

Medio Ambiente cifra los daños de la riada en 29 millones de €

● Serrano reconoce que en Aragón se vieron afectadas 18.000 hectáreas

● El cambio climático obligará al Gobierno a variar el concepto de avenida ordinaria

EL PERIÓDICO
opagan@elperiodico.com
ZARAGOZA

El secretario general para el Territorio y la Biodiversidad del Ministerio de Medio Ambiente, Antonio Serrano, estimó ayer los daños ocasionados por la crecida del Ebro en 29 millones de euros, la mayoría de ellos en la Ribera Alta y la Ribera Baja de la provincia de Zaragoza. Afrontar las primeras medidas de emergencia



DAVID MARCO

► La crecida afectó a pueblos como Novillas (Zaragoza).

Los partidos

1 € MIÉRCOLES, 18 DE ABRIL DE 2007 NÚMERO 1.1432 HERNÁN CORTÉS, 37 www.elperiodicoaragon.com www.gruposas.es DIRECTOR JAVIE ARANGEL



La valoración final incluye a toda la cuenca del Ebro

Las riadas de abril causaron daños por valor de 40 millones

La CHE deberá realizar reparaciones en infraestructuras superiores a 30 millones

La DGA comenzará el pago de las primeras indemnizaciones a partir del 18

GALARDONES
Página 17



Portada del suplemento.

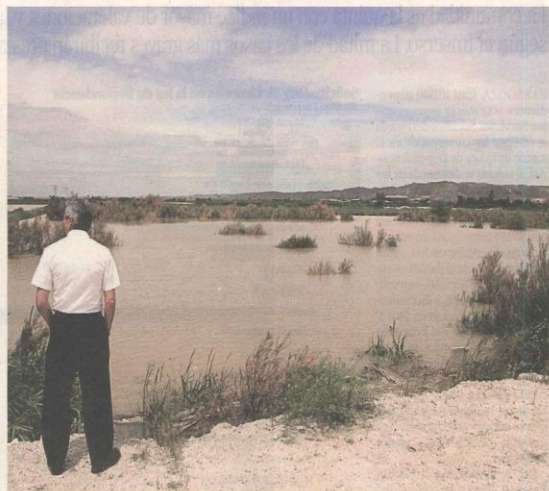
EL PERIÓDICO
entrega esta
noche los

Agricultura calcula que la crecida del Ebro ha inundado unas 5.100 hectáreas

Los cultivos más afectados son el maíz, la alfalfa y el cereal. La DGA dice que es pronto para hablar de ayudas

ZARAGOZA. El Departamento de Agricultura y Alimentación de la DGA ha hecho una primera estimación de la superficie afectada por la crecida del Ebro. Según los cálculos de los técnicos de la Consejería que dirige Gonzalo Argüellé, la avenida ha anegado unas 5.100 hectáreas a su paso por la provincia de Zaragoza, extensión que incluye tanto las parcelas agrícolas como las choperas y otras zonas con vegetación de ribera.

Esto significa que la última avenida ha inundado casi una cuarta parte de terreno que las riadas que se produjeron a finales de marzo y principios de abril del año pasado. Entonces el Ebro tuvo tres crecidas consecutivas



En la huerta de Villafranca de Ebro -en la imagen- se han anegado unas 600 hectáreas. JOSÉ MIGUEL MARCO

ADÉMÁS
>>>

Interpeñas asumirá la gestión de la plaza de toros de Tauste
Las instalaciones permanecen cerradas desde hace 14 años
PÁG. 2



Calatayud duplica el número de usuarios del comedor
Una veintena de personas pasan a diario por el albergue
PÁG. 3

HERALDO ZARAGOZA

Nº 42 COMARCAS

Viernes 15 de marzo de 2013

Los daños agrícolas por las crecidas del Ebro superan los 5,5 millones de euros

Las sucesivas riadas han afectado a 5.700 hectáreas, casi todas de alfalfa, forrajes y cereales de invierno

Muchos campos llevan inundados casi 50 días, lo que ha arruinado la cosecha

La DGA no confirma si aprobará ayudas para los afectados

ZARAGOZA. Casi dos meses después de que se iniciara el episodio de riadas en el Ebro, el Gobierno de Aragón ya dispone de una evaluación de sus efectos en los cultivos de los municipios riados. Según los cálculos del Departamento de Agricultura,



Javier Navarro, junto a un campo de trigo inundado en Alagón. JAVIER ALBERTA

MUNICIPIO A MUNICIPIO

- RIBERA ALTA**
- Novillas. 500 hectáreas.
 - Gallur. 600 hectáreas.
 - Pradilla de Ebro. 150 hectáreas.
 - Boquiñeni. 250 hectáreas.
 - Luceni. 200 hectáreas.
 - Alcalá de Ebro. 250 hectáreas.
 - Cabañas de Ebro. 350 hectáreas.
 - Alagón. 300 hectáreas.
 - Sobradell. 100 hectáreas.
 - Torres de Berrellén. 100 hectáreas.

- RIBERA BAJA**
- Villafranca de Ebro. 600 hectáreas.
 - Osera de Ebro. 100 hectáreas.
 - El Burgo de Ebro. 500 hectáreas.
 - Pina de Ebro. 300 hectáreas.
 - Quinto. 200 hectáreas.
 - Gelsa. 80 hectáreas.
 - Vellilla. 20 hectáreas.
 - Otros. 500 hectáreas.

LA ANTERIOR RIADA

Los Fayos cobran las ayudas por rehabilitar las viviendas
Los vecinos recibieron subvenciones en compensación por el Val

ARAGÓN

La crecida del Ebro

La DGA reduce a 8.453 hectáreas los cultivos afectados por la avenida

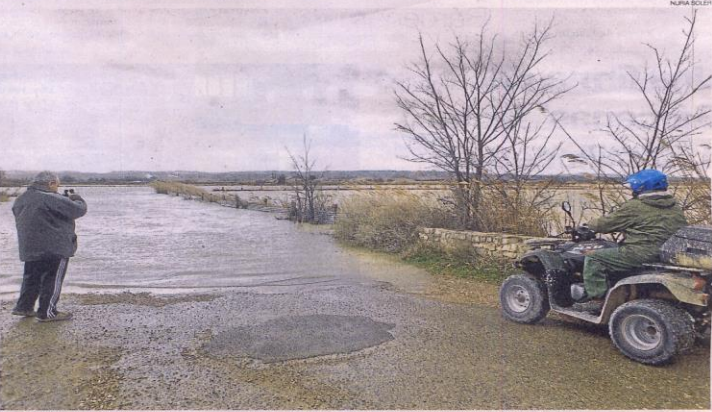
El Gobierno de Aragón informa de que el total de superficie inundada es de 15.423 hectáreas

Algunas organizaciones piden la declaración de zona catastrófica y temen los nuevos repuntes

SAMUEL BARRAGUER
sbarraguer@aragon.elperiodico.com

Ya hay cifra oficial. El Gobierno de Aragón informó ayer de que, según sus estimaciones, la avenida del Ebro inundó un total de 15.423 hectáreas en las riberas de la comunidad. De ellas, 8.453 pertenecen a cultivos (la mayoría, alfalfa, forrajes, trigo, cebada y avena), lo que rebaja la previsión de las organizaciones agrarias, que hablaban de hasta 15.000. La DGA hizo públicas estas cifras mientras el río anega aún muchos campos y amenaza con protagonizar pequeños nuevos repuntes durante los próximos días.

A su reivindicación para que se limpie el cauce y al cálculo de hasta 15 millones de euros en pérdidas, algunos sindicatos "fuertes" del Departamento de Agricultura confirmaron ayer que se "unirán" a la solicitud de declaración de zona catastrófica. Es el caso de Aragón, que la semana pasada pidió ayudas inmediatas. Tanto el Ejecutivo autonómico como la Confederación Agraria de Aragón (CAE) y el presidente de la organización, José Manuel Tornos, exiliados por el Gobierno, se implican al



En Villafranca de Ebro (Zaragoza), el agua llegó a anegar campos ubicados a casi dos kilómetros del cauce natural del río.

Aragón

Los efectos del temporal



Una lancha pasa, ayer, junto al punto del azud del Ebro donde se estrelló el embarcadero arrastrado por la corriente desde la zona de la Expo.

La riada deja más de 3.000 hectáreas inundadas y 6,5 millones en daños

LA UAGA cifra en 28.000 las hectáreas afectadas y exige medidas ante «la ruina»

Los agricultores y ganaderos reclaman indemnizaciones del 100% de los daños, incluso sin asegurar, y piden una limpieza integral del río



Representantes de UAGA en Aragón, Navarra y La Rioja y diversificados, ayer en Alagón, con un río...

HERALDO DE ARAGÓN | Viernes 6 de marzo de 2015
EL EBRO SE DESBORDA DATOS PROVISIONALES DE LOS DAÑOS



ZARAGOZA. La riada ha arrasado campos de cultivos, destruido caminos agrícolas, inundado granjas. Según las primeras estimaciones del Gobierno de Aragón, la UAGA cifra en 28.000 las hectáreas afectadas y exige medidas ante «la ruina».

HERALDO DE ARAGÓN | Jueves 26 de marzo de 2015

ARAGÓN

La DGA dispone por ahora de hasta 45 millones para cubrir los daños de la riada

El Ejecutivo solo aumentará el techo de gasto si las afecciones, que aún se están valorando, superan esta cifra



La riada del Ebro arrasó una granja en un campo de Alagón, según el...

Tema del día

45.000 hectáreas anegadas y 50 millones de pérdidas

BASTA DE EXCUSAS! ¡SOLUCIONES YA!

Unos vecinos de Alagón reclaman sus daños en la oficina de Alagón.

El secretario general de UAGA-COAG en Aragón, José Manuel Parada, se dirige a la prensa.

HERALDO DE ARAGÓN | Martes 10 de marzo de 2015
INFRAESTRUCTURAS

Unos 3,2 millones para reparar carreteras



Vista al colegio. El colegio Jerónimo Zurita de Zaragoza recibió ayer una semana cerrada por inundaciones. En la foto, un operario limpia la limpieza del patio. También volvieron a clase los escolares de Bujaraluz.

HERALDO DE ARAGÓN | Viernes 27 de marzo de 2015 | HERALDO DE ARAGÓN

ARAGÓN

El Congreso aprueba por unanimidad casi 100 millones para afrontar los daños de la crecida

Hasta ahora, hay 93 aragoneses que han solicitado una compensación económica al Gobierno central



El diputado del PP Eloy Sáenz y el ministro del Interior, Jorge Fernández, ayer en el Congreso, con...

El Gobierno destina 60 millones y DGA y CHE piden también cambiar la ley para limpiar el río

COMPARATIVA La última riada del Ebro ha sido la mayor desde 2003 y alcanzó más altura que la de ese año. El Gobierno destina 60 millones para reparar los daños. La DGA y el CHE piden también cambiar la ley para limpiar el río.

20 Aragón JUEVES 2 DE ABRIL DEL 2015 el Periódico

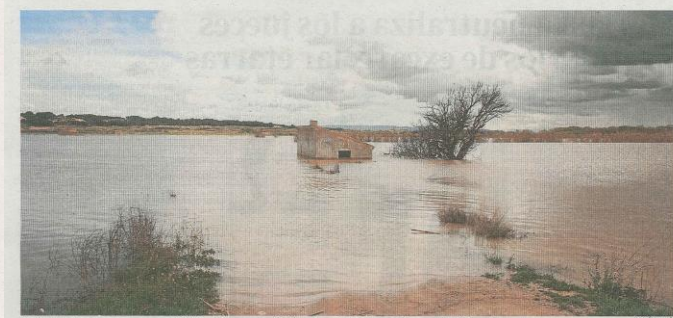
COMUNIDAD

La DPZ destina 5,5 millones a reparar daños de las riadas



El plano de la Diputación de Zaragoza, ayer, poco antes del comienzo de la sesión extraordinaria.

26 ESPAÑA



Las inundaciones anegaron unas 40.000 hectáreas en municipios ribereños de Aragón, Navarra, La Rioja y Alava

Los daños que ha dejado la última riada del Ebro se elevan a 200 millones de euros

FABIAN SIMON

DIARIO INDEPENDIENTE • FUNDADO EN 1893 • 4 PAGINAS

HERALDO

DE ARAGON

Leyendas en Pirineos Sur
Gilberto Gil y Rubén Blades actuarán este verano en Llanza
A PARTIR DE 100€ PAGO 59

De la consola a la pantalla
'Proyecto Rampage', con Dwayne Johnson, reina en la cartelera
CÓPIA Y DOP PAGO 99

Montano, oferta completa
de la gastronomía y el
como atractivos turísticos

Aragón refuerza el plan de emergencia y moviliza a la UME ante la crecida del Ebro

Alerta máxima ante la llegada de una crecida extraordinaria

● Desde ayer por la tarde se busca a un pastor de Codos que desapareció durante una avenida del río Grillo

ZARAGOZA. Aragón está en plena madurez ante la presencia de una crecida extraordinaria de más de 2.500 metros cúbicos por segundo que provocará consecuencias similares a la riada de 2018. A corto plazo, el objetivo se centra en encontrar a un pastor de Codos de unos 70 años que desapareció ayer. La alarma salió cuando algunos vecinos de la localidad vieron bajar por el río Grillo varias vacas arrastradas por la riada.

En el Camino, alcalde de la localidad, confiesa que el pueblo entero se movilizó para buscar a este vecino que todo el cauce del río. En el dispositivo participan patrullas de seguridad ciudadana de la Guardia Civil de Calatayud, Bomberos de la DPO, Protección Civil de Dorca y Calatayud. Hoy se incorporará el grupo especial de actividades subacuáticas de la Guardia Civil con base en Huesca.

El Ejecutivo autonómico le visitó ayer a las 11 de la mañana la coordinación operativa (Ceop) y el grupo de intervención y evacuación del río de emergencia del plan territorial de Protección Civil.

La máxima medida es evacuar la zona de inundación de Montalbanch. También se evacua, según se ha informado de 18m y en Pradilla y Novallas.

El presidente del Ejecutivo autonómico, Javier Lamba, asegura que el Gobierno de Aragón ha estado preparando «para el caso de esos escenarios. Incluso a no poder pasar los colchones, no se puede entrar en anteriores, informar de la realidad, trabajar y evaluar finalmente todas las instituciones». Por su parte, el delegado del Gobierno en Aragón, Antonio Alcalde, informa de que los ayuntamientos han recibido autorizaciones para realizar obras de urgencia necesarias.

Alcalde como el de Novallas no ocultan sus dudas: «El río lo está todo, todo lo que crece, se suben los que ya se pasaron, crecen todo. Hoy, en Pradilla, Ayuntamiento emitió un bando instando a los vecinos a que sigan las instrucciones que se van dando desde el Condestable, o si alguien hubiera que necesiten tomar. Hay botes, estamos preparando los silbadores que evacua, afirmando

«Los pueblos se han salvado, pero el agua ha hecho muchísimo daño en las huertas y en las granjas»

● Los alcaldes prevén que solo en esta zona sean más de 3.000 las hectáreas de cultivo anegadas por la crecida del Ebro

[illegible]

6 | ARAGÓN Martes 17 de abril de 2018 | Heraldo de Aragón

Heraldo de Aragón | Viernes 20 de abril de 2018 ARAGÓN | 1

Heraldo de Aragón | Domingo 22 de abril de 2018 | 3

This painting, the fourth in the series, depicts the city of Destruction. The once-great city is now in ruins, overgrown with nature. The sky is dark and stormy, and the city is being consumed by the elements. The painting is a powerful statement on the transience of human civilization.

8,25

La DGA destina 8,25 millones de euros para incentivar la contratación de seguros agrícolas.

La DGA cubrirá el déficit de los seguros por los daños, que ascienden a 25 millones

Solo los damnificados con póliza en vigor podrán recuperar el 100% de su inversión

den de los agricultores y ganaderos afectados para que estos puedan recuperar el 100% de la inversión que habían realizado y que es algo que se ha llevado por delante.

El consejero reconoció que hoy podría habilitarse para cubrir estas indemnizaciones (sería un mal gusto anticipar en el presente nuestro antecipo este tipo de desastres, como lo es el consorcio pero afirmó que el compromiso del Gobierno autonómico va más allá de las ayudas y compensaciones por los daños causados por las heladas. En todos los casos, según explicó en circunstancias similares, esta reconstrucción lo afectado se tengan una póliza en vigor. Según las estimaciones de los últimos años, alrededor del 60% de los afectados se suman a los de seguros, dando lugar a la ayuda de 2013 a casi 900 productores, un aumento del 70 por ciento.

TRAS LA CRECHA LAS AFECIONES

La DGA cubrirá el déficit de los seguros por los daños, que ascienden a 25 millones

● Solo los damnificados con póliza en vigor podrán recuperar el 100% de su inversión

LA CRISA

5,6 millones para da-

tos de las heladas y

tructuras de las explotaciones.

4 millones de euros para

producción agrícola y

ganaderías no aseguradas.

5 años. Los agricultores

pueden contratar un se-

guro durante este periodo.

UNA DICHO

don Manuel Penella

de la DGA estima que

los cultivos afectados

son integrados en la

gran diferencia con 2013

ARAGON

«Un problema deja de serlo si no tiene solución». Eduardo Mendoza (1943), escritor español

TRÁS LA GRECIDA SOLUCIONES ESTRUCTURALES

El plan de la DGA para limpiar el Ebro incluye acelerar Yesa y adecuar zonas de inundación

- Olona exige que se ejecuten las obras, frente a la oposición de la CHE, porque las riadas son cada vez más frecuentes
- El Ejecutivo autonómico está dispuesto a



Las organizaciones agrarias cifran en más de 15.000 las hectáreas de cultivo anegadas

Heraldo de Aragón | Viernes 4 de mayo de 2018

Un año se han destinado unos 8 millones de euros del presupuesto a la mejora de la infraestructura ferroviaria. En este tiempo también se ha puesto en marcha una red de ayudas que cubren la inversión en el cable de plantas de energía en las zonas industriales y en la construcción de 2007 (con la finalidad tanto de fomentar la actividad económica se

se tradujo en un impulso económico de unos 2 millones de euros (sumando período de concesión y daños en infraestructura pública como privados). La valoración no es definitiva, recordo al consejo, y tendré que contarle en los próximos días. En

Un momento de la reunión entre los responsables del Gobierno de Aragón y los sindicatos. **ALVARO BUCH**

A medida. Asociaciones de la ciudad para la movilidad

Un año de los sindicatos a la recesión. Los responsables sindicales valoraron la marcha del encuentro. José Manuel Pellsé secretario general de la UGAU, y el secretario de la UGT, Juan Carlos, que la consjería había convocado

ARAGON 17

6 | ARAGON

Martes 8 de mayo de 2018 | Heraldo de Aragón



ZARAGOZA. Acelerar el recrecimiento de Iruya y los embalses de Almansuvar y Bicamará, adecuar puntos de inundación, meter y disponer y conceder ayudas a los gauchos para que adapten sus finques a las nuevas condiciones de explotación agrícola, de las que los gauchos se benefician.

Uso de las obras que se ejecutaron en Quilino en 2015 y que ha quedado destruida por esta última avenida. S. L. JORDAN-REYES

Heraldo de Aragón | Viernes 27 de abril de 2018

ARAGÓN | 5

La DGA aprueba el martes las ayudas para cubrir el 100% de los daños de la última riada

restaurar explotaciones y reparar las infraestructuras afectadas

El Gobierno de Aragón pagará el Gargapán a los propietarios de las fincas y viviendas dañadas por la crecida del Ebro

La DGA aprueba hoy un decreto con medidas urgentes para reparar explotaciones, carreteras e instalaciones públicas

Los afectados por la riada elevan los daños a 35 millones y alertan del riesgo en Quinto y Pina

● Asafe insta a la CHE a «reflexionar» y reclama una partida

HEM
HOY ES MARKETING
BUSINESS+MARKETING+COOL+BASIC

[illegible][illegible]

El periódico de Aragón

Páginas 2 a 5

El ayuntamiento confía en normalizar hoy la zona inundada

La riada inutiliza el Tercer Cinturón



Esta vía urbana, inaugurada hace cinco meses, es usada a diario por más de 30.000 vehículos

3,7 KILOMETROS AFECTADOS: DESDE DESARRO ALIERTA HASTA LA AVENIDA CATALUÑA

La crecida, que alcanzó ayer la ribera baja,

4 | ARAGÓN

EL EBRO SE DESBORDA EN LA RIBERA BAJA

Martes 3 de marzo de 2015 | Heraldo de Aragón

El río hunde la autopista autonómica y las palas rompen la A-1107 para salvar Pina

El agua erosionó el talud de tierra que soporta la ARA-1 y se cortaron sus cuatro carriles

Las inundaciones aguas arriba y el refuerzo de las motas ayudaron a evitar un nuevo desalojo

PINA/VILLAFRANCA. La riada del Ebro hundió ayer la autopista autonómica (la ARA-1) arrojando un enorme socavón que la parte en dos ocupando sus cuatro carriles. Además, el domingo por la noche la Confederación y la DGA, a través de la carretera A-1107 —que ya había sido cortada al tráfico el sábado— para facilitar el paso del agua y aliviar así la presión del río sobre el casco urbano de Pina.

Finalmente, y a pesar de que sus vecinos pasaron la noche en villa por temor al Ebro, este municipio de la ribera baja no tuvo que ser desalojado como se temía. La inundación de campos aguas arriba —que ayudó a reducir la altura del río a su paso por el pueblo— y el refuerzo de las motas que lo defienden ayudaron a evitar una nueva evacuación, aunque al cierre de esta edición la localidad seguía en alerta.

La autopista autonómica une la N-II y la N-232 cruzando el Ebro a la altura de El Bargo y de Villafra. Hay que recordar que se construyó mediante el sistema del peaje en sombra, que está en concurso de acreedores y que va a tener que ser rescatada por la DGA. Ahora, durante la primera gran riada del Ebro desde su inauguración en julio de 2008, se ha venido abajo en lo que además podía haber sido una tragedia.



Pudo ser una tragedia. Según informaron fuentes de la Guardia Civil, la ARA-1 se hundió hacia las 5.45 de ayer en el punto kilométrico 46. En un primer momento se deslizaron dos de sus carriles y al socavón que se formó cayeron cinco vehículos: dos turismo, dos camiones y una furgoneta. Afortunadamente, no hubo heridos, aunque sí se produjeron daños materiales.

Aspecto que presentaba la autopista autonómica hacia las 19.00 de ayer. El socavón se fue agrandando a lo largo del día. FUENTE: GARCÍA MEJÍA

«No hemos dormido nada, la avenida sonaba que daba terror»

Informe Heraldo

Más de 450 viviendas que se inundaron por la riada están en situación irregular

Se levantaron hace años en zonas de huerta del entorno de Zaragoza, Alfajarín, Villafranca o Nuez de Ebro, y en algunos casos se encuentran muy próximas al cauce del río



Salvador Criado, con todos los muebles fuera de su casa, muchos inservibles. ASIER ALICORTA

SALVADOR CRIADO | LA FUERZA DEL AGUA TIRÓ EL MURO DE SU CASA, EN LA URBANIZACIÓN TORRE URZAIZ DEL BARRIO RURAL DE MOVERA

«Esta casa era el sueño de mi vida y se ha convertido en mi pesadilla»

SABADO 31 DE MARZO DEL 2007 el Periódico

2 **Conexión a Internet:** <http://www.elperiodicodearagon.com>

Tema del día

Páginas 2 y 3 >>>

El hidrológico

PLANIFICACIÓN

La DGA propone «sacrificar» el campo para evitar inundaciones en Zaragoza

El Plan Ambiental del Ebro recomienda no proteger los pueblos contra riadas de más de diez años de retorno | Aconseja aplicar esta estrategia desde Novillas hasta Remolinos para salvar el Actur, Ranillas y Juslibol



Imagen aérea de Cabañas antes de que llegara a su altura la punta de la crecida del Ebro. EN VALLE

Ebro se ha reducido un 40% en 50 años por la grava y la maleza

Una experiencia piloto realizada este año entre Alagón y Zaragoza confirma la drástica disminución del cauce del río

ZARAGOZA. La superficie de la ribera del Ebro se ha reducido un 40% en el último medio siglo por la vegetación, las actuaciones realizadas y la grava acumulada en el cauce. Una reciente experiencia piloto realizada este año entre Alagón y Zaragoza por Francisco Pellicer, profesor de Geografía Física del Departamento de Geografía y Ordenación del Territorio de la Universidad de Zaragoza, confirma que esta drástica reducción.

Las acumulaciones de sedimentos, recalca Pellicer, «han obstruido localmente el cauce y han provocado la sobreelevación del nivel del agua con el consiguiente peligro de desbordamientos».

El estudio, enmarcado en el proyecto 'Eventos extremos. Inundaciones y sequías' que dirige el profesor Antonio Embid, aboga por «retirar los escombros que invaden el cauce por doquier» y por «retranquear las motas para

aumentar la sección hidráulica». Pellicer alude a las «numerosas obras de recalibrado del cauce» y a las retiradas de residuos practicadas en el tramo urbano de Zaragoza, así como a las zonas de inundación «abiertas» en la ribera, que, según su criterio, deberían extenderse «a otras partes en las que se planteen retos similares».

La regulación de los caudales de crecida por los embalses de Yesa

e Itoiz, unida a las obras estructurales de margen «entre las que se incluyen diques, motas y escollos», «han reducido las dinámicas de los meandros en gran medida». Pellicer alude al crecimiento de motas a lo largo de las riberas, que no solo ha servido «para salvar las vidas y los bienes de los ribereños, sino para el desarrollo de extensas fincas agrícolas sobre terrenos abandonados. Esto ha ido

en proyectos como el Ebro 2030, liderado por la DGA, o el Ebro Resilientes, capitaneado por el Ministerio de Transición Ecológica. El problema, recalca Moncín, es que la reducción de la superficie de las riberas «se ha agravado en las últimas décadas» y «seguirá haciéndolo si no se actúa». El regidor cree que «no vale limpiar únicamente tras cada avenida extraordinaria, sino que se necesita «una partida anual» en los Presupuestos Generales del Estado.

Tras la última riada, el presidente de Aragón, Javier Lambán, reclamó 80 millones de euros para un plan integral de limpieza. Sin embargo, hasta la fecha no ha trascendido si el Ejecutivo central se comprometerá y destinará una partida en 2019 para este fin.

JORGE LISBONA

Más de 500 obras siguen pendientes seis meses después de la crecida

ZARAGOZA. La Confederación Hidrográfica del Ebro (CHE) tiene aún por ejecutar 500 obras de emergencia en la provincia de Zaragoza como consecuencia de la avenida extraordinaria de abril. Unas 300 corresponden al eje del Ebro y las 200 restantes, a zonas del Jalon y el Jiloca. En el con-

to de la cuenca quedan mil actuaciones pendientes. La intención, como adelantó su presidenta, María Dolores Pascual, es que la mayoría acaben este mismo año. A las ya terminadas se unen otras actualmente en marcha. La Confederación trabaja estas semanas en 229 puntos del Ebro y sus afluentes. En Zaragoza, las tareas se centran en 64 zonas, en-

tre las que destacan Alagón, con nueve actuaciones en marcha, Pina (ochó), Novillas y Pastriz (siete), Movera (seis) o Quinto de Ebro (cuatro). En paralelo, ha iniciado una intervención en Bardallur para retirar tapones del cauce del río. También actúa en Cosuenda para reponer y crear una nueva protección en el barranco.

En el entorno de Torres de Berrellén se trabaja actualmente en limpieza y desbroces en 550 metros de longitud. Asimismo, se está reparando «una erosión en un tramo de 150 metros en Alagón». En el término municipal de Zaragoza, explican desde la CHE, se actúa en un total de cinco puntos.

J. L. Q.



Los cambios saltan a la vista. Como puede verse en estas imágenes captadas con ocho décadas de diferencia, a principios del siglo XX el Ebro tenía amplias extensiones de cauce «entre ellas, meandros abandonados» que solo se inundaban cuando subía el caudal y que el resto del año estaban secas y no se utilizaban para nada. Sin embargo, el río ha ido perdiendo esos espacios progresivamente, quedando encauzado y perdiendo gran parte de su espacio de movilidad fluvial. Además, la agricultura se ha expandido por muchas zonas donde antes no llegaba.

Un estudio comprueba que el cauce del Ebro se ha reducido a menos de la mitad desde 1927

do la ocupación de sus márgenes por parte del hombre».

Cada vez más simple y estático. De forma resumida, esas transformaciones han consistido en una reducción de la variabilidad física y ecológica de un río que cada vez es más igual sus ecosistemas y sus formas se están simplificando, y además es menos dinámico: el

ecosistemas acuáticos, porque la actividad humana va en aumento y las orillas, en retroceso». En cuanto a la vegetación, el estudio ha comprobado que lo que a principios del siglo XX era una estructura «en mosaico» con distintas manchas verdes diseminadas a lo largo de una franja formada por el territorio fluvial se ha convertido en una estructura «lineal» en la que la vegetación forma una estre-



Domingo 15 de febrero de 2015 | Heraldo de Aragón

La CHE constata con fotos aéreas desde 1927 que el Ebro se va cerrando

El organismo de cuenca concluye que la acumulación de sedimentos y la proliferación de la vegetación obstruyen el espacio entre motas, lo que justificaría la limpieza que se plantea

ZARAGOZA. La Confederación Hidrográfica del Ebro ha constatado mediante fotos aéreas tomadas desde 1927 que la acumulación de sedimentos en determinados puntos del tramo medio del Ebro está cerrando el cauce.

Los técnicos del organismo de cuenca han hecho un análisis cualitativo y cuantitativo de cómo ha ido evolucionando el espacio que queda entre las motas para reforzar la justificación de las limpiezas que se planteen. Ese estudio

se incorporará a la memoria con la que el organismo de cuenca iniciará el proceso de evaluación ambiental de las distintas actuaciones.

La CHE ha utilizado fotos aéreas tomadas en 1927, 1956-1957,

1973-1979, 1980-1985, 1998-2003 y 2013. No obstante, el trabajo del organismo de cuenca se ha centrado sobre todo en las imágenes obtenidas a partir de los años setenta, cuando la construcción de defensas ya había confinado el

cauce, y sobre todo en los últimos 15 años. El estudio ha digitalizado los 62 kilómetros cuadrados de espacio entre motas que hay en el tramo aragonés del Ebro y los ha clasificado según su ocupación en cada momento: lámina de agua, barras de sedimentos sin vegetación, vegetación incipiente, arbustos, arbolado...

La CHE admite que los datos obtenidos no son del todo fiables, pero considera que lo importante es que tanto el análisis cualitativo como el cuantitativo ratifican que la acumulación de sedimentos y la proliferación de la vegetación obstruyen el espacio existente entre motas.

I. A. U.



Condenado el Estado a indemnizar a un afectado por la riada del Ebro porque la CHE no limpió el río

- Perdió un campo de olivos en Quinto por la crecida ordinaria de enero de 2013 y le abonaron 208.609 euros
- Reconoce que la Administración tenía que haber sacado sedimentos del cauce

ZARAGOZA. La Audiencia Nacional ha reconocido por primera vez, tras la crecida ordinaria de enero de 2013, el derecho de un afectado a una indemnización por parte de la Administración. El Estado tendrá que pagar 208.609 euros y los intereses legales por un campo de olivos que quedó inundado en Quinto. La sentencia reconoce la responsabilidad patrimonial del Ministerio de Agricultura por los daños causados al demandante como consecuencia de la negligencia de la Confederación Hidrográfica del Ebro (CHE) en el mantenimiento del Ebro durante el desbordamiento del río al no haber realizado la extracción de sedimentos en el cauce.

La demanda, interpuesta por el abogado Carlos Ibáñez Fandos, alegó que la CHE actuó con «absoluta dejadez e inactividad» en cuanto a la deficiente o nula actuación al estado del cauce del río Ebro. Como al organismo le corresponde el mantenimiento adecuado de los terrenos de su dominio, el demandante precisaba que la CHE debía realizar las actividades necesarias para evitar los daños que puedan causarse.

La Audiencia Nacional detalla

que el propio organismo de la cuenca asumió, después de la crecida de enero de 2013, que era necesaria la extracción periódica de sedimentos en el tramo medio del Ebro para mejorar la sección de desagüe. En este sentido, la CHE encargó un informe a la ingeniería Euroestudios después de la crecida donde se recogían las zonas preferentes de acumulación de sedimentos y dio como resultado que en la zona de Quinto «la acumulación de sedimentos era de un tamaño lo suficientemente considerable para afectar el curso normal fluvial».

La Sala de lo Contencioso Administrativo de la Audiencia Nacional deniega la tesis del abogado del Estado, quien intentó defender a la CHE con el argumento de que se trató de un supuesto de fuerza mayor. De hecho, la sentencia, cuyo ponente es el magistrado Fernando de Mateo Menéndez, precisó que, según un informe de la Secretaría General de la CHE, entre 2004 y 2014 hicieron dos actuaciones de limpieza en el tramo medio del Ebro. En concreto, en los años 2009 (la redistribución de 5.000 metros cúbicos de gravas y limpieza selectiva de vegetación) y 2010 (la ex-



Imagen de archivo de un vecino de Novillas en enero de 2013 durante la crecida ordinaria. OLIVER DUCH

EL AÑO

2013

La crecida ordinaria se produjo entre los días 21 y 24 de enero de 2013 y afectó a la parcela de 3,88 hectáreas de olivo situado en el polígono 26 del municipio de Quinto.

VALORACIÓN

1 Se valora el arranque y limpieza del terreno en 4.386 euros y las labores preparatorias en 488.

2 Los daños en la plantación se evalúan en 191.285 euros, calculándose en 31,95 euros por unidad, teniendo en cuenta 5.987 olivos. Las pérdidas de producción se valoran en 12.448 euros. Todo ello hace un total de 208.609 euros, más los intereses legales.

tracción de sedimentos de islas y barras, con 92.000 metros cúbicos en Gallur y 23.000 en Cabañas de Ebro). «Pero las actuaciones más importantes en dicho período se producen en el año 2013, después de las inundaciones que estamos analizando, como obras de emergencia para recuperación de la sección de desagüe y reparación de motas», detalla el fallo. Y añade que en 2013 se retiraron 18.000 m³ de sedimentos de una isla; extrajeron 100.000 m³ de sedimentos en Castejón y 20.000 m³ de gravas en Novillas; retribuyeron 18.000 m³ de sedimentos en Pradilla de Ebro y 4.500 m³ de gravas en Pina de Ebro.

Elevación del nivel de avenida

Por este motivo, la Audiencia Nacional da la razón a los dos informes periciales de Fausto Comenge, ingeniero de Caminos, y Miguel Ángel Aguaviva Pérez, ingeniero técnico agrícola, que dice que el Ebro no alcanzó el caudal de 2.000 metros cúbicos por segundo y era una avenida ordinaria. El primer perito llegó a la

conclusión de que el «transporte de gravas y sedimentos ha aumentado en los últimos años, depositándose en el fondo del cauce y causando la elevación de los niveles de avenida».

Para denegar la defensa de la CHE que negaba el nexo causal entre las inundaciones y la actuación de los servicios públicos, asume que el demandante demostró la dejación de la entidad pública de sus obligaciones de policía, por el abandono del río.

La sentencia menciona el informe del perito Miguel Ángel Aguaviva para reconocer que no se pudo acceder a la parcela de los olivos porque estuvo inundada dos meses y se comprobó que su productividad fue nula. «La fuerza de las aguas, el volumen de las mismas y la permanencia sobre las parcelas ha generado casi la destrucción de la plantación del olivar de quince años, por lo que debe procederse al total arranque del mismo», señaló el perito. Eran 3,88 hectáreas de olivo y su valor, de 208.609 euros.

RAMÓN J. CAMPO





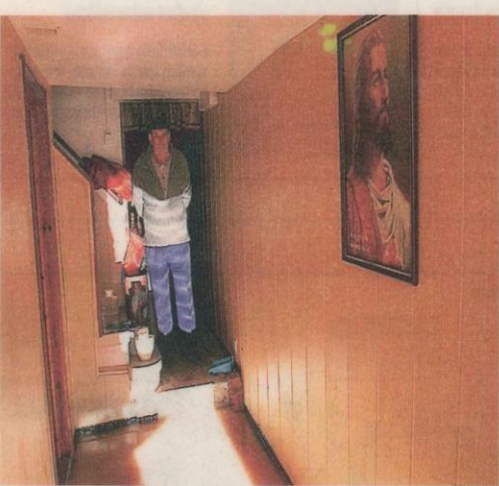
**Ayuntamiento de Pradilla de Ebro**

32 min • 🌐

La máxima altura registrada en Pradilla ha sido de 7m. a las 23:30h de ayer sábado 14/04/2018.

Hoy a las 8:00h el nivel es de 6.78m y descendiendo ↓

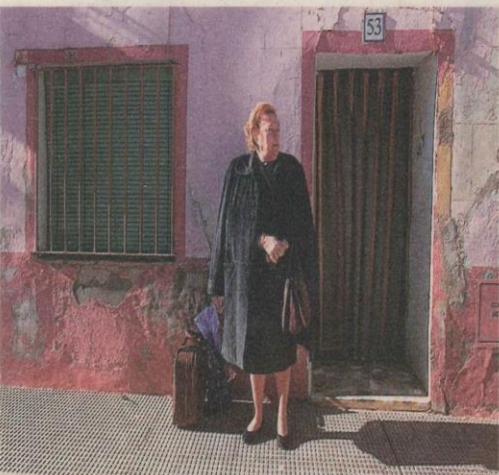




OLIVER DUCH

Un duelo imposible de ganar

José Ruiz, en Novillas, escogió el miércoles quedarse en casa, a pesar de que estaba condenada a ser anegada. Ayer, la entrada ofrecía este aspecto, a pesar del murete de ladrillo, un dique de arena y el uso de una motobomba. La lucha contra el agua es un duelo desigual, "cuando ha de entrar, entra", aseguraba Ruiz, pero "es mejor quedarse a intentar sacar fuera lo que se pueda".



OLIVER DUCH

El dolor del desalojo

Una vecina de Pradilla espera la llegada del autobús para abandonar su casa ante el grave riesgo de una inundación. Aunque los habitantes se resistieron a buscar refugio en otras localidades, la mala ubicación del municipio respecto al río y las advertencias de la autoridad convencieron a bastantes de que era más seguro y responsable pasar la noche fuera de sus domicilios.



OLIVER DUCH

Lucha común contra el río

Los vecinos de Pradilla se lanzaron a colaborar en los trabajos de reforzamiento de diques. En la imagen, un grupo rellena los sacos terrosos para disponerlos en la zona más débil de las defensas, la situada en la zona de El Chobar. Se trata también de la parte más complicada, ya que es la de más dificultad para que entre la maquinaria pesada.



ESTHER CASAS

Cabañas, a vista de pájaro

El Ebro visto a 400 metros de altura parecía inofensivo, pero a su paso dejó un paisaje desolador. Campos totalmente anegados, localidades, como Cabañas, completamente rodeadas de agua y varias carreteras cortadas. Su cauce era difícilmente reconocible en algunos puntos. Desde lo alto el drama social no se apreciaba, pero el geográfico era evidente.

Aragón en alerta



►► Parte de los desalojados de Boquiñeni, en el comedor que se habilitó en el polideportivo de Luceni.

LAS CONSECUENCIAS DE LA AVENIDA

La riada supera las previsiones y obliga a desalojar Boquiñeni y Pradilla

Tema del día : Aragón en alerta

DOMINGO
1 DE MARZO DEL 2015

el Periódico 3

Gritos y acusaciones a De Pedro

Ayer la Confederación Hidrográfica del Ebro (CHE) se convirtió en el foco de todas las miradas y de todas las acusaciones. El propio presidente de la CHE, Xavier de Pedro, fue increpado y zarandeado por varios vecinos en Pradilla de Ebro mientras visitaba la zona. «Al río, al río», le decía uno de los desalojados mientras De Pedro trataba de explicar lo sucedido en esta localidad. Desde la CHE insisten en que las



previsiones se han realizado correctamente y descartan errores en las estimaciones. Explicaron que el caudal puede variar por diferentes factores sin que esto signifique que las cifras dadas son erróneas. En Pradilla el nivel del Ebro alcanzó los 8,19 metros.



►► Amba a la izquierda, los vecinos de Boquiñeni, que fueron realojados en el pabellón de Luceni durante la comida y la llegada al centro. A la derecha, la UME trata de reforzar la mota de contención. Abajo a la izquierda, los vecinos de Pradilla controlaban el dique de contención, a la derecha se ve el puente de Gallur cerrado por seguridad.



"Tener que dejar tu casa es para llorar"

